

1/5 到中点之间呈三角形突出，上有小刺突；阳茎略比抱器瓣短，中部侧面有 1 枚细长的突起，末端边缘细锯齿形，阳茎端膜内有许多小刺突。

观察标本：广西龙胜 1 ♂，1980.VI.10.

分布：广西（龙胜）；越南，马来西亚，印度尼西亚。

23. 隼舟蛾属 *Tensha* Matsumura, 1925

Tensha Matsumura, 1925, *Zool. Mag. Tokyo*, 37: 392.

Type species: *Tensha striatella* Matsumura, 1925.

喙退化，很短。下唇须棒状，上举；第 3 节小而前伸。触角双栉齿状，端部 1/3 锯齿状。前翅窄，没有副室， R_5 与 M_1 脉有很长的共柄， R_5 脉远在 R_2 脉之后分出；中室横脉与肘脉几乎成直角； M_2 脉出自中室端脉的中部； Cu_1 脉远离中室下角；外缘稍曲。后翅 R_s 与 M_1 脉共柄，该柄很长；外缘较圆。有臀簇。

本属包括 3 种，分布在东洋区。我国已知 2 种。

分种检索表

1. 体大；♂外生殖器的爪形突窄，基部有 1 枚长指状突起 条纹隼舟蛾 *T. striatella*
 体小；♂外生殖器的爪形突宽，端部扩大有突起 德隼舟蛾 *T. delineivena*

(52) 条纹隼舟蛾 *Tensha striatella* Matsumura, 1925 (图 65)

Tensha striatella Matsumura, 1925, *Zool. Mag. Tokyo*, 37: 392.

头部黄褐色。前胸黄褐色。肩板黄白色，混有少量浅褐色毛。腹部背面黄褐色，末节及臀簇黄白色；腹面黄白色。下唇须内侧黄白色，外侧黄褐色，上缘深褐色。触角黄褐色，基部有短毛簇。前翅黄褐色，散布许多暗褐色鳞片，翅脉暗褐色；前缘有数条暗褐色短斜纹；中室端脉纹为 1 条浅黄白色细线；翅中部在中室下方有 1 块浅黄白色的圆形大斑。后翅黄褐色，前缘色浅，缘毛基部有明显的浅色基线。外形与 *T. delineivena* (Swinhoe) 相似，但体型较大，前翅较窄。

雄性外生殖器：爪形突长，末端扩大并分岔；颚形突短；抱器瓣长，略呈三角形，末端较圆，左右抱器瓣间有横带相连；阳茎比抱器瓣稍长，阳茎端膜内端部有一些刺突；囊形突不明显。

观察标本：作者未见标本。

分布：台湾。

(53) 德隼舟蛾 *Tensha delineivena* (Swinhoe, 1894) (图 66, 图版 II: 23)

Turnaca delineivena Swinhoe, 1894, *Trans. Ent. Soc. London*, : 159.

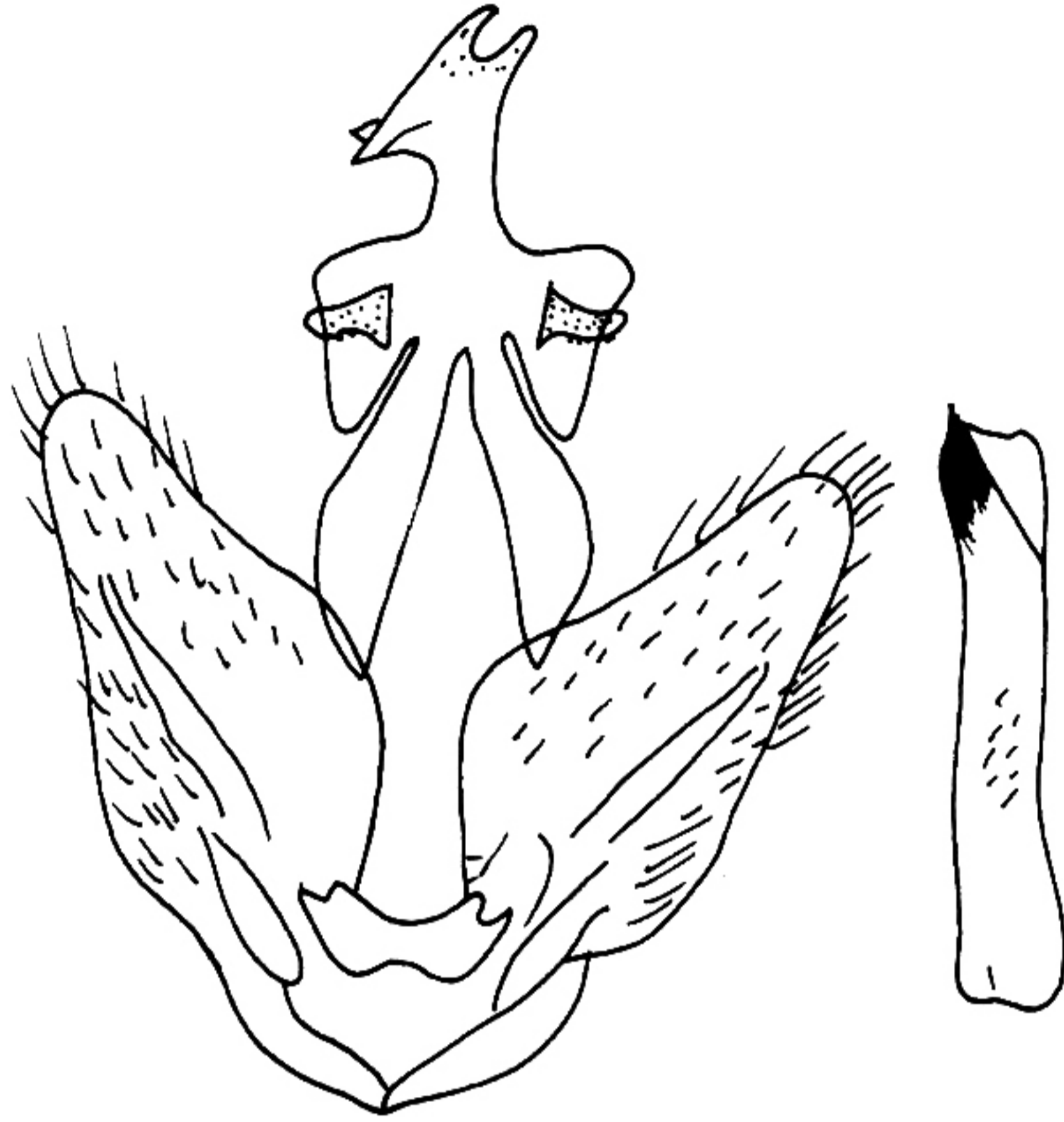


图 65 条纹腱舟蛾 *Tensha striatella* Matsumura 的雄性外生殖器
(仿 Kiriakoff, 1968)

Tensha delineivena (Swinhoe): Schintlmeister et Fang, 2001: 35.

♂体长 23 mm，翅展 52~55 mm。头部黄褐色。前胸黄褐色。肩板黄白色，混有少量浅褐色毛。腹部背面黄褐色，末节及臀簇黄白色；腹面黄白色。下唇须内侧黄白色，外侧黄褐色，上缘深褐色。触角黄褐色，基部有短毛簇。前翅黄褐色，散布许多暗褐色鳞片，翅脉暗褐色；前缘有数条暗褐色短斜纹；中室端脉纹为 1 条浅黄白色细线；翅中部在中室下方有 1 块浅黄白色的圆形大斑。后翅黄褐色，前缘色浅，缘毛基部有明显的浅色基线。

雄性外生殖器：第 8 腹板近基部有 1 对角状凹陷，凹陷深度个体间有差异；爪形突长，末端分 2~3 岔，基部有 1 枚指状突起；颚形突有的长，有的短；抱器瓣长，略呈三角形，末端较圆，左右抱器瓣间有横带相连；阳茎比抱器瓣稍长，一侧较骨化，阳茎端膜内有许多细长的刺突；囊形突不明显。

观察标本：海南尖峰岭 2 ♂♂，1982.I.20，1983.IV.29，通什毛瑞林场 1 ♂，1973.V.24；广西金秀金忠公路 1100m，1 ♂，1999.V.12。

分布：广西（金秀）、海南（尖峰岭、通什）；印度，越南，马来西亚，印度尼西亚。



图 66 德隼舟蛾 *Tensha delineivena* (Swinhoe) 的雄性外生殖器
 A. 雄性外生殖器 (海南尖峰岭); B. 阴茎; C. 第 8 腹板;
 D. 第 8 腹板 (广西金秀); E. 爪形突与颞形突 (广西金秀)

24. 拓舟蛾属 *Turnaca* Walker, 1864